



Eidgenössische Technische Hochschule Zürich
Swiss Federal Institute of Technology Zurich

Verteiler:

- Schulleitung der ETH Zürich
- ETH-Rat
- Vereinigung der Kader des Bundes VKB
- Mitglieder der KdL
- Weitere interessierte Kreise an der ETHZ

Konferenz des Lehrkörpers
ETH Zürich
CH-8093 Zürich

Prof. Dr. Renato Zenobi

Präsident
Tel. 044/632 4376
Fax. 044/632 1292
zenobi@org.chem.ethz.ch

Zürich, 20.05.09

Studie zur Lohnentwicklung der Kader an der ETH Zürich durchgeführt von PriceWaterhouseCoopers (PWC) im Auftrag der Konferenz des Lehrkörpers

Sehr geehrte Damen und Herren,

gerne stellt die KdL Ihnen hiermit den Schlussbericht der KdL-Studie zur Lohnentwicklung ausgewählter Kaderfunktionen an der ETH zu. Seitens der KdL möchten wir die folgenden Gedanken dem Schlussbericht voranstellen:

- Berücksichtigt ist die Lohnentwicklung 2003 – 2007
- Vergleich mit 4 Schweizer Universitäten, einer internationalen Spitzen-Forschungsinstitution, sowie zwei Schweizer Industriezweigen, Pharma und Energie.
- Für die Vergleichs-Universitäten/Institute ist die Darstellung anonymisiert
- Berücksichtigte Funktionen: Ordentliche Professur, Ausserordentliche Professur, Senior Scientist I & II, Leitende Funktion der Verwaltung (bei letzterer Funktion ist die Stichprobenzahl an den Universitäten zu gering um aussagekräftig zu sein)
- Nicht berücksichtigt ist der Einbruch bei den Nettolöhnen im Jahr 2008, verursacht durch signifikant höhere Beiträge an die Pensionskasse des ETH-Bereichs Publica

Zusammenfassung der Ergebnisse und Kommentar der KdL

Die Entlohnung der Kader an der ETH Zürich war bis und mit 2007 gut, im normalen Bereich des Vergleichsmarktes, aber nicht überdurchschnittlich. Die Lohnentwicklung lag etwas oberhalb der Entwicklung der Teuerung, mit Ausnahme der Senior Scientists II, bei welchen ab 2005 bewusst eine Besserstellung erfolgte (Einführung Neues Lohnsystem NLS).

Durch die höheren Prämien bei der Pensionskasse (Publica / Primatswechsel) ab Mitte 2008 traten vor allem bei den älteren Mitarbeitern des Kaderns Einbussen im Nettolohn von 2 – 6 % ein; aufgrund der Datenlage – die Studie began bereits im Jahr 2008 – ist dieser Lohneinbruch in der Studie jedoch nicht berücksichtigt. Ebenso ist das ETH-Kader im Vergleich zu den Kadern des Bundes, die im Jahr 2009 eine Realloohnerhöhung zwischen 2.5 und 5% erhielten, lohnmassig tendenziell zurückgefallen.

Mit freundlichen Grüssen,

Prof. Renato Zenobi,
Präsident der KdL

Beratung öffentliche Hand

Konferenz des Lehrkörpers
der ETH Zürich
Funktionsbewertung und
Lohnvergleich
15. Mai 2009

Inhalt

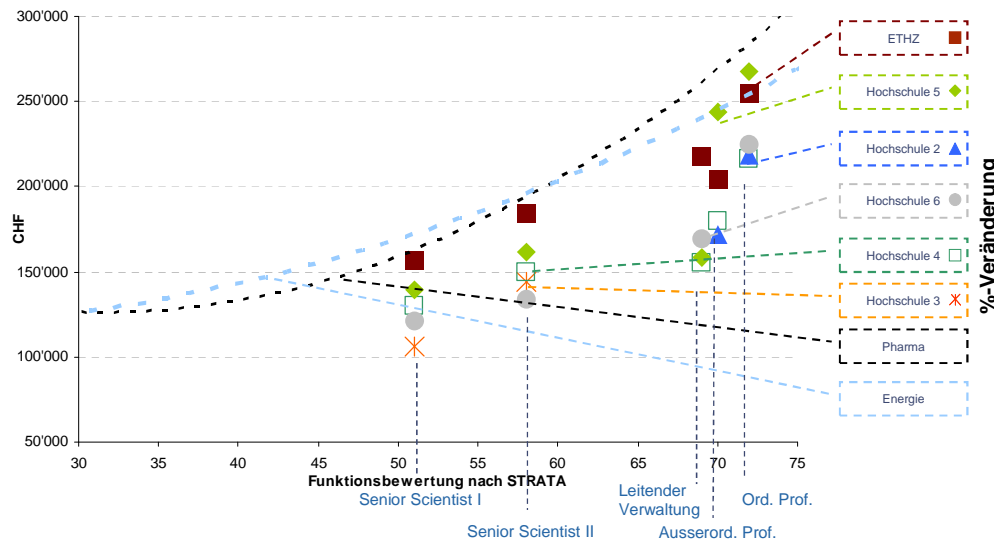
1. Management Summary
2. Vorgehen und Methodik
3. Gesamtüberblick und Lohnsummenentwicklung 2003 – 2007
4. Lohnvergleich je Funktion 2007
5. Feststellungen

Management Summary

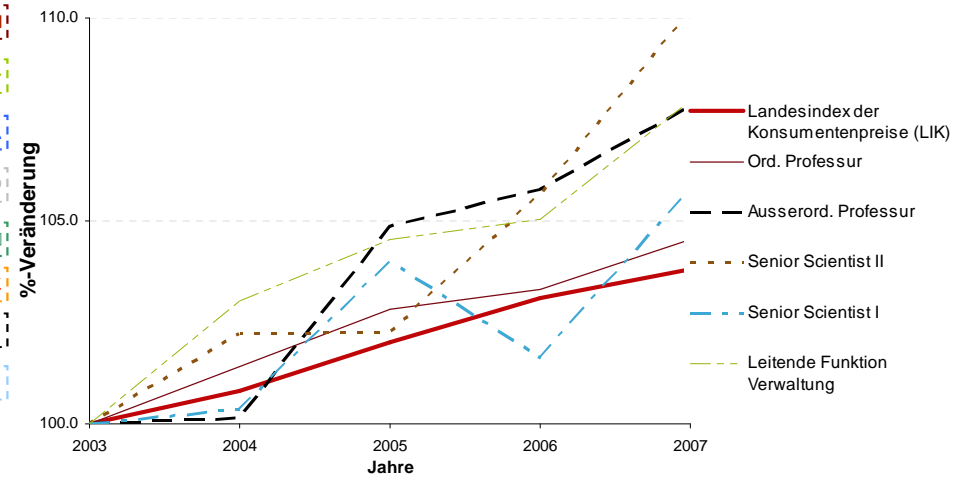
1

1. Management Summary

Management Summary Jahresgesamtlohn 2007



Lohnsummenentwicklung ETHZ



- Die Entlohnung der verschiedenen Funktionen der ETZH sind grundsätzlich kompetitiv.
- Die Lohnsummenentwicklung über die Jahre 2003 – 2007 lag insgesamt über der Teuerung.

Primatwechsel in der beruflichen Vorsorge

- Die Betrachtung von PwC orientiert sich am Jahresgesamtlohn + Bonus (Short Term Incentives).
- Nicht untersucht wurden Beiträge und Leistungen an die Pensionskasse, Fringe Benefits und Long Term Incentives.
- Der Wechsel vom Leistungsprimat zum Beitragsprimat per 1.07.2008 im ETH-Vorsorgewerk hat individuell sehr unterschiedliche Auswirkungen je nach Lebensalter des Versicherten (jüngere Versicherte profitieren tendenziell, während ältere Versicherte höhere Sparbeiträge zu bezahlen haben).
- Die Auswirkungen des Primatwechsels sollen durch zeitlich befristete zusätzliche Arbeitgeberbeiträge („Beitragsentlastung“) für Versicherte zwischen 45 und 55 Jahren, durch die Realloohnerhöhung 2008 von 1% sowie mit einer Einmalzulage von 0.95% des Jahreslohnes zum Teil abgedeckt werden.

Vorgehen und Methodik



Vorgehen und Methodik (1 / 2)

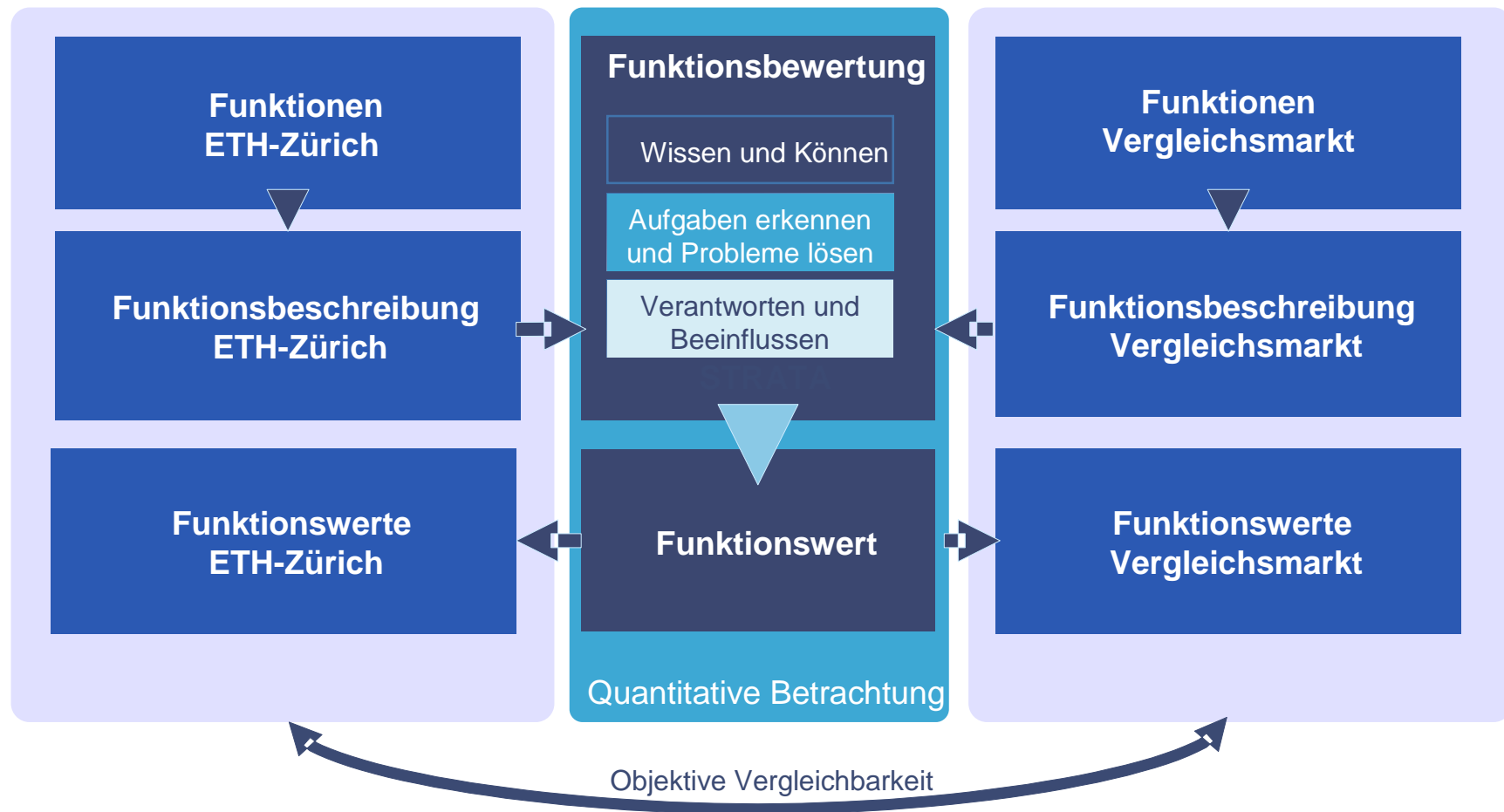
- Ausgewählte Funktionen wurden mit der Funktionsbewertungsmethode STRATA von PricewaterhouseCoopers AG bewertet.
- Dies ermöglicht einen Vergleich des Jahresgesamtlohnes der ausgewählten Funktionen mit den vergleichbaren Funktionen von anderen Hochschulen beziehungsweise zu vergleichbaren Funktionen in der Privatwirtschaft.
- Die an dem Lohnvergleich teilnehmenden Hochschulen gaben den effektiv an die Mitarbeitenden in den Jahren 2003 - 2007 bezahlten Jahresgesamtlohn an. Darin enthalten sind Ortszuschläge, Arbeitsmarktzulagen und leistungsorientierte Lohnerhöhungen. Dabei wurden der Median sowie das erste und dritte Quartil berechnet.

Vorgehen und Methodik (2 / 2)

- Nicht berücksichtigt im Jahresgesamtlohn sind Mitarbeiterbeteiligungsinstrumente (Optionen, Aktien), Fringe Benefits (Spesen, ...) sowie Beiträge und Leistungen der Pensionskasse.
- Die Analysen basieren auf den bei den Hochschulen erhobenen Daten, auf Vergleichsdaten aus unseren Datenbanken und auf den entsprechenden regressionsanalytischen Berechnungen.
- Die Hochschulen werden anonymisiert dargestellt.
- Einige Hochschulen konnten aus verschiedenen Gründen nicht Daten zu allen Funktionen und über alle Jahre zur Verfügung stellen.

2. Vorgehen und Methodik

Objektive Vergleichbarkeit der Funktionen ETH-Zürich – Vergleichsmarkt



Bewertungskriterien

Wissen und Können

- A Fachliche Kenntnisse
- B Unternehmens-
kenntnisse
- C Soziale Kompetenz

Aufgaben erkennen und Probleme lösen

- D Denkspielraum
- E Schwierigkeitsgrad

Verantworten und Beeinflussen

- F Entscheidungs-
autonomie
- G Einflussbereich
- H Einflussstärke

Einbezogene Funktionen

- Als Grundlage für den Lohnvergleich wurden Funktionsbewertungen bei folgenden 5 Funktionen durchgeführt:
 - Ordentliche Professur
 - Ausserordentliche Professur
 - Senior Scientist II
 - Senior Scientist I
 - Leitende Funktion Verwaltung

Vergleichsmärkte

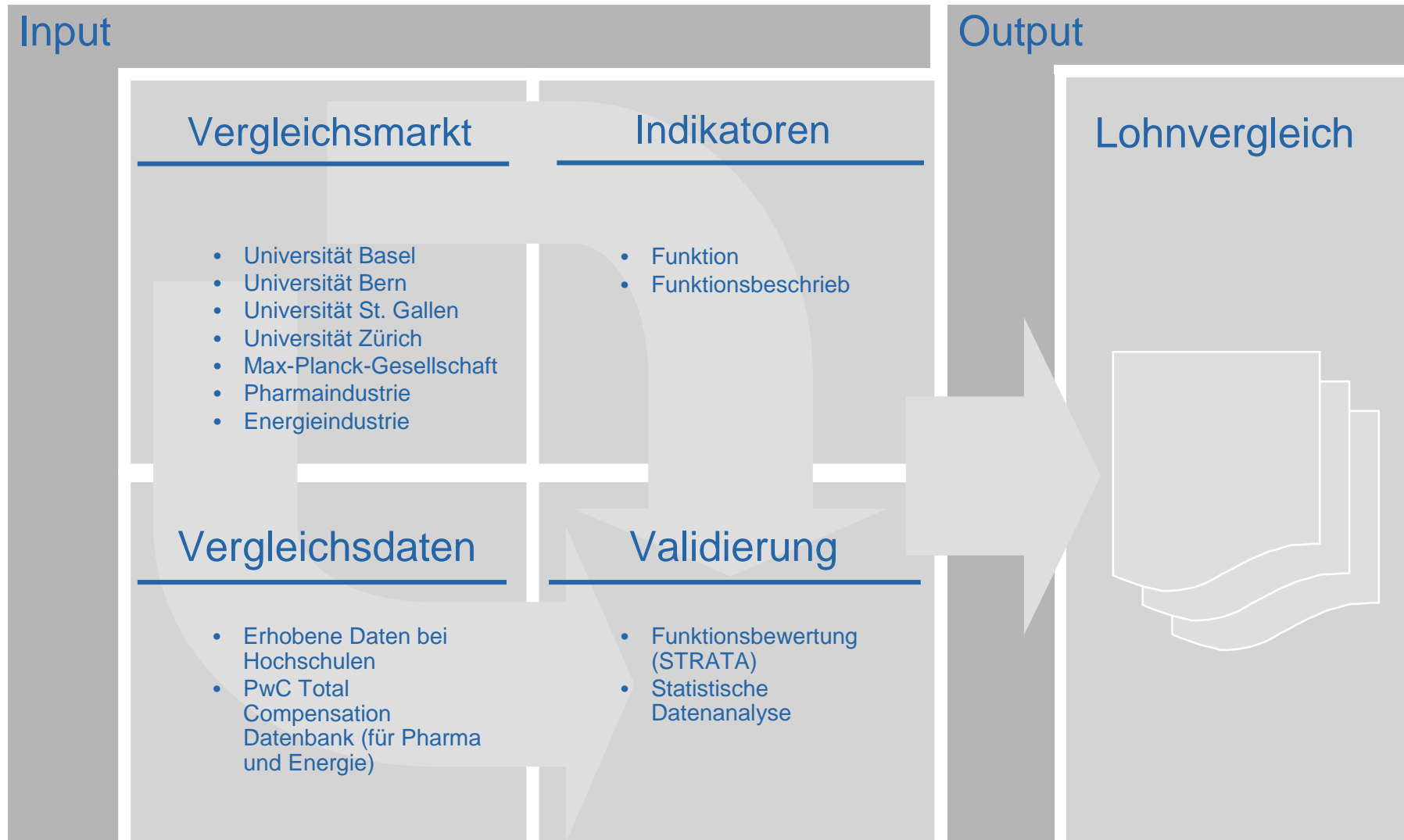
- Insgesamt wurden sieben Vergleichsmärkte definiert. Dazu gehören:
 - Universität Bern
 - Universität Basel
 - Universität St. Gallen
 - Universität Zürich
 - Max-Planck-Gesellschaft in München*
 - Pharmaindustrie
 - Energieindustrie

*Gemäss der Studie „Preise und Löhne“ der UBS, Ausgabe 2008, in CHF umgerechnet und kaufkraftbereinigt, basierend auf der Stadt München.

Berücksichtigte Gesamtentlohnungskomponenten

Optionen	<ul style="list-style-type: none">• Mitarbeiterbeteiligungsinstrumente (langfristige Betrachtung)	} Auswertung Jahresgesamtlohn
Aktien		
Bonus	<ul style="list-style-type: none">• Variabler Bonus / Prämien / etc. (kurzfristige Betrachtung)	
Basissalär	<ul style="list-style-type: none">• Fixer Jahresgesamtlohn BG 100% pro Jahr in CHF	
Fringe Benefits	<ul style="list-style-type: none">• Pauschalspesen• Geschäftswagen• Zulagen, etc.	
Pensions Kasse	<ul style="list-style-type: none">• Beiträge und Leistungen aus der Pensionskasse	

Berücksichtigte Vergleichskomponenten



Gesamtüberblick und
Lohnsummenentwicklung 2003 - 2007



3. Gesamtübersicht und Lohnsummenentwicklung 2003 – 2007

Übersicht

Kapitel	Auswertung
3.1	Vergleich des Anforderungsprofils ETHZ mit der Privatwirtschaft nach STRATA-Punktwert
3.2	Vergleich Jahresgesamtlohn ETHZ – Jahresgesamtlohn Vergleichsmärkte 2007
3.3	Lohnsummenentwicklung ETHZ über die Jahre
3.4	Lohnsummenentwicklung einzelner Funktionen über die Hochschulen
4.1	Lohnvergleiche je Funktion
4.2	Abweichung Jahresgesamtlohn ETHZ – Jahresgesamtlohn Vergleichsmärkte 2007

3. Gesamtübersicht und Lohnsummenentwicklung 2003 – 2007

Vergleich des Anforderungsprofils ETHZ mit der Privatwirtschaft nach STRATA-Punktwert

		Vergleich mit Privatwirtschaft		
Funktion	STRATA	Einstufung in globaler* Organisation	Einstufung in internationaler** Organisation	Einstufung in nationaler*** Organisation
Ordentlicher Professor	72	2. Ebene – Senior Management	1. Ebene – Geschäftsleitung oder 2. Ebene – Senior Mgmt.	1. Ebene – Geschäftsleitung
Ausserordentl. Professor	70	2. Ebene - Senior Mgmt. oder 3. Ebene - Management	2. Ebene - Senior Mgmt.	1. Geschäftsleitung oder 2. Ebene Senior Mgmt.
Leitende Funktion Verwaltung	69	2. Ebene - Senior Mgmt. oder 3. Ebene - Management	2. Ebene Senior Mgmt.	1. Geschäftsleitung oder 2. Ebene Senior Mgmt.
Senior Scientist II	58	3. Ebene - Management	2. Ebene Senior Mgmt. oder 3. Ebene - Management	2. Ebene Senior Mgmt.
Senior Scientist I	51	3. Ebene – Management oder 4. Ebene - Experte	3. Ebene – Management	2. Ebene Senior Mgmt. oder 3. Ebene – Management

Legende:

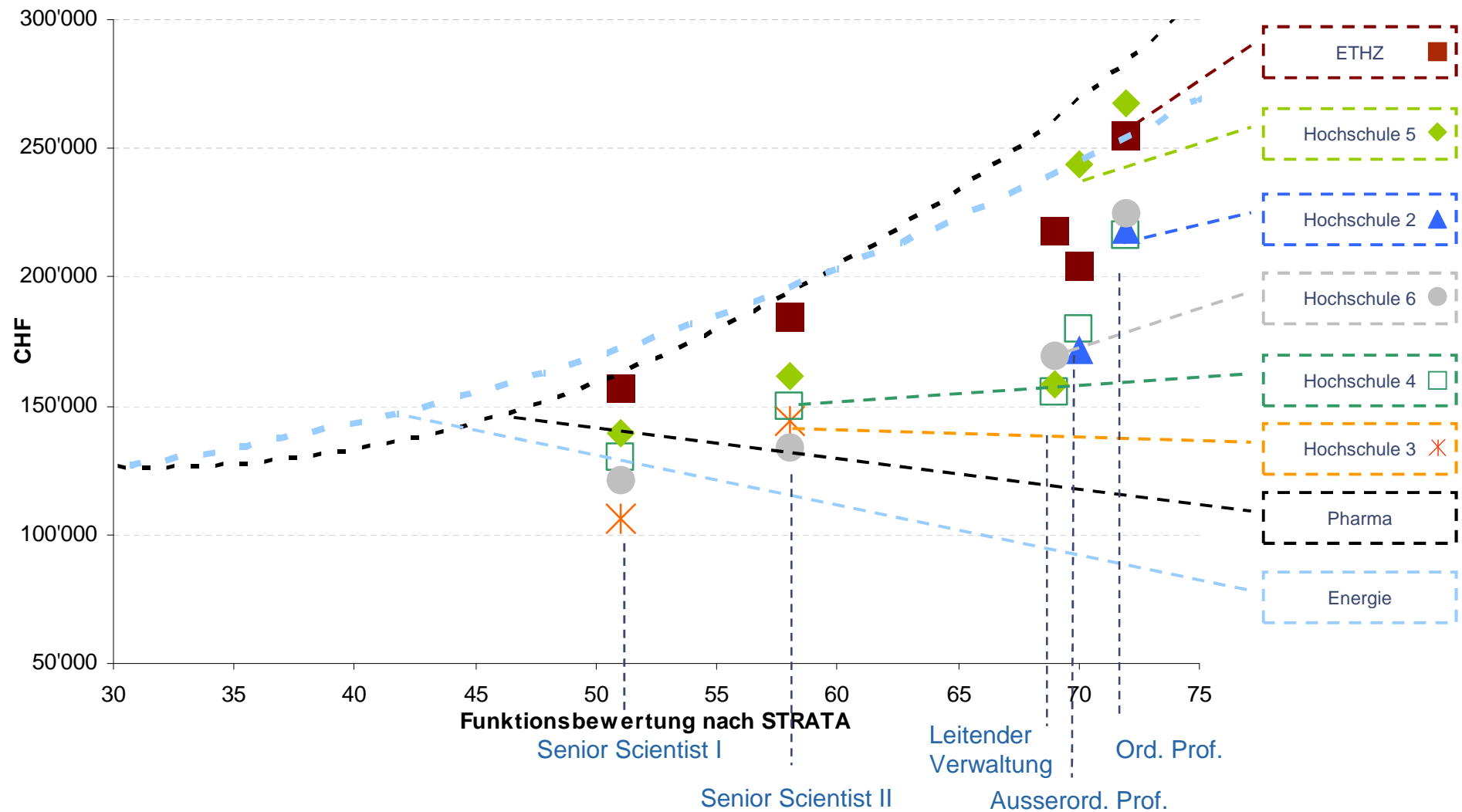
*Global Standort in mindestens 3 der folgenden 4 Regionen: Amerika, Europa/EMEA, Asien, Lateinamerika

**International Internationale Tätigkeiten ausserhalb der Schweiz aber nicht global tätig

***National Nationales Unternehmen in der Schweiz

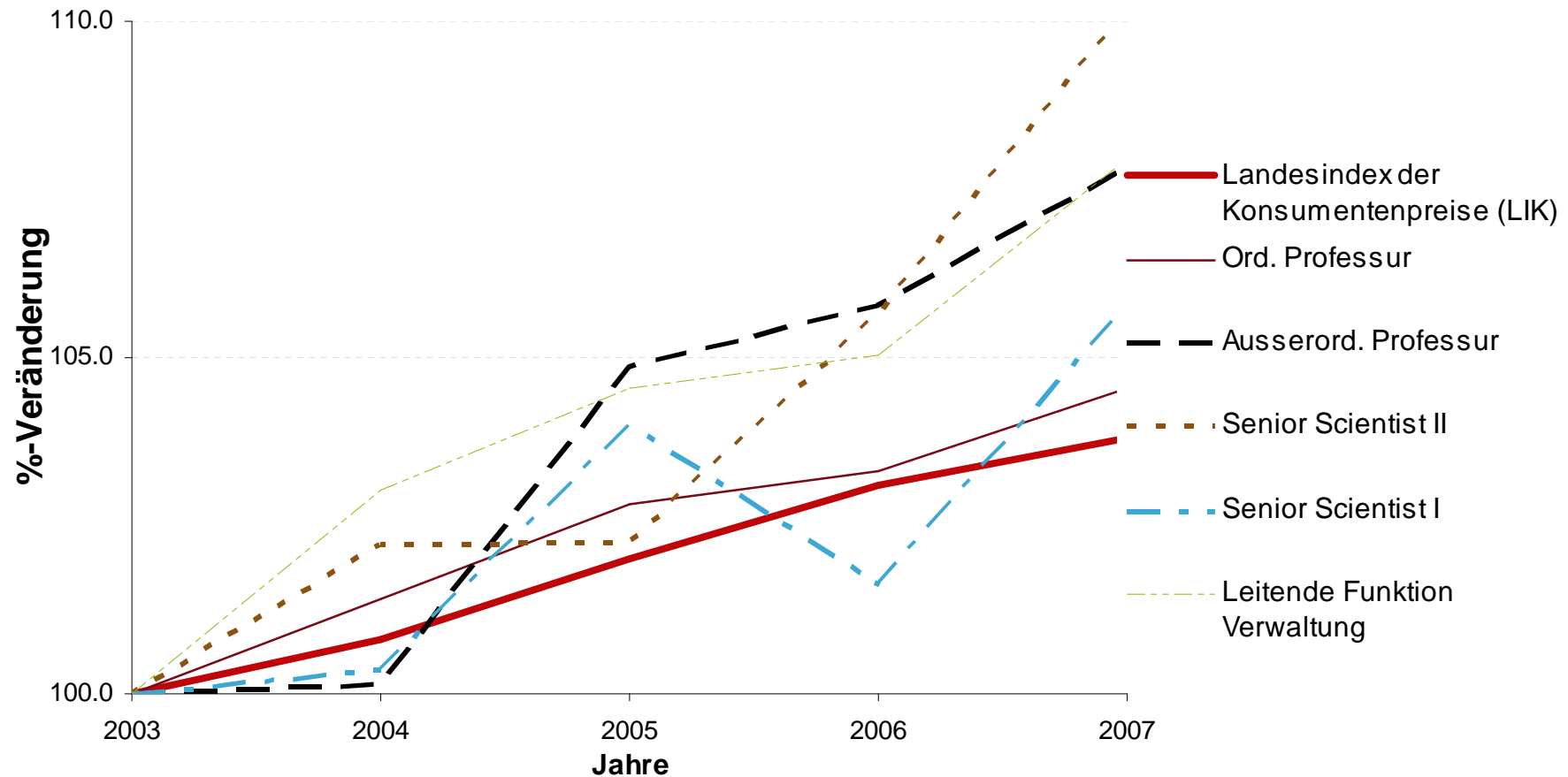
3. Gesamtübersicht und Lohnsummenentwicklung 2003 – 2007

Vergleich Jahresgesamtlohn ETHZ – Jahresgesamtlohn Vergleichsmärkte 2007



3. Gesamtübersicht und Lohnsummenentwicklung 2003 – 2007

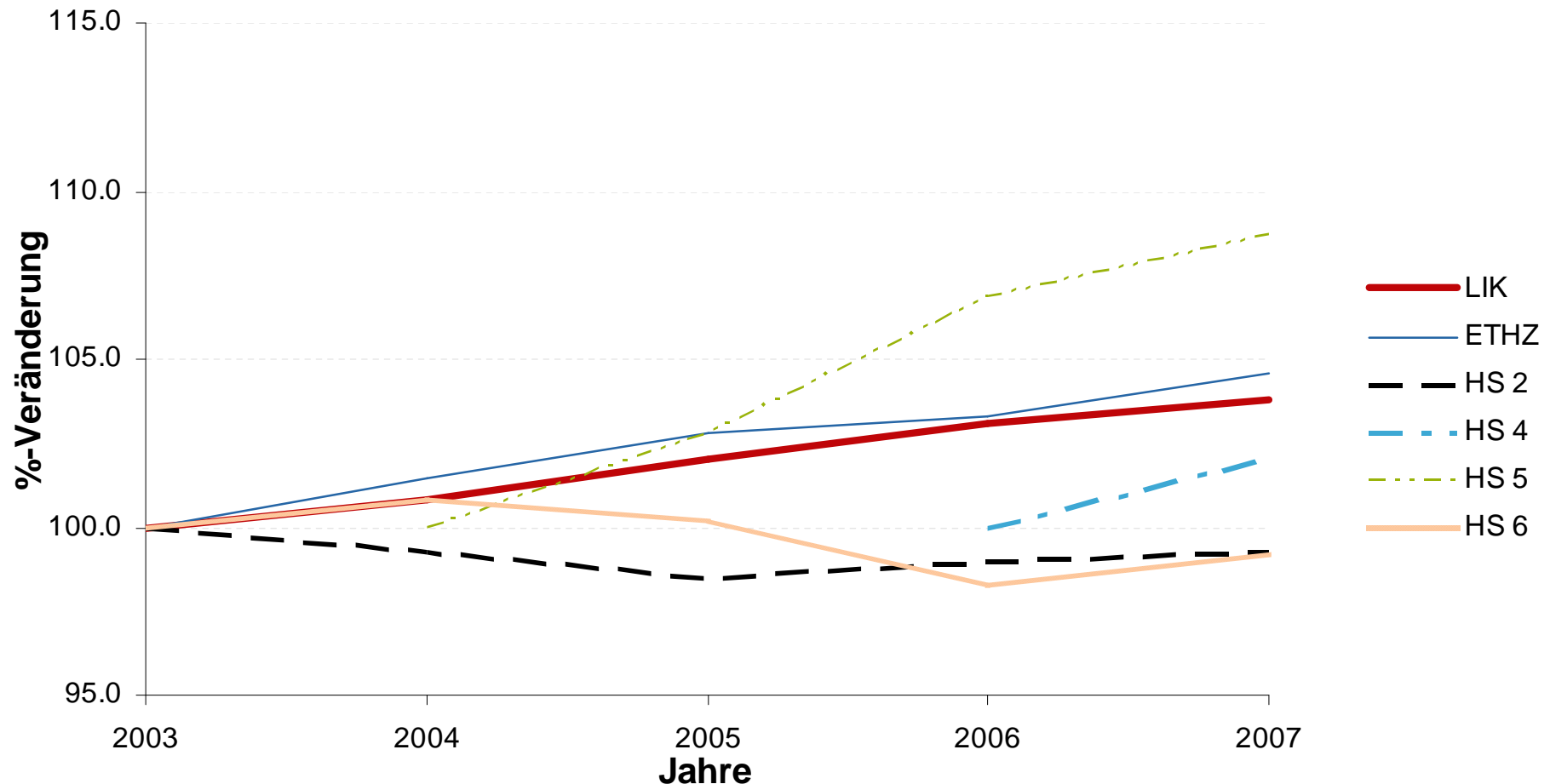
Lohnsummenentwicklung ETHZ über die Jahre



Diese Abbildung stellt die %-Veränderung des Medians der Jahresgesamtlöhne der ETHZ für die einzelnen Funktionen im Vergleich mit dem Landesindex für Konsumentenpreise grafisch dar.

3. Gesamtübersicht und Lohnsummenentwicklung 2003 – 2007

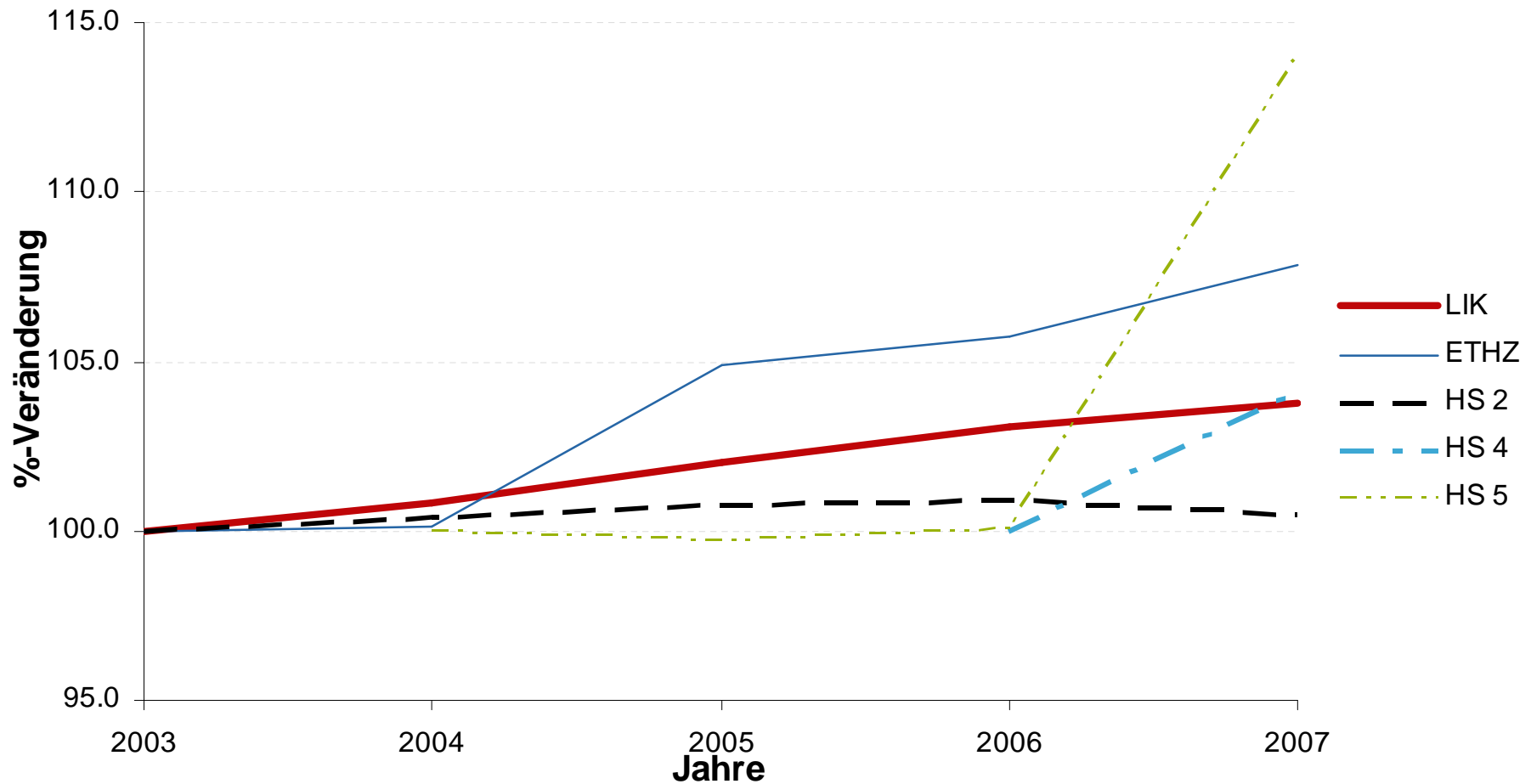
Lohnsummenentwicklung Ordentlicher Professor



Diese und die folgenden Abbildungen stellen die %-Veränderung des Medians der Jahresgesamtlöhne der einzelnen Hochschulen im Vergleich zum Landesindex der Konsumentenpreise grafisch dar.

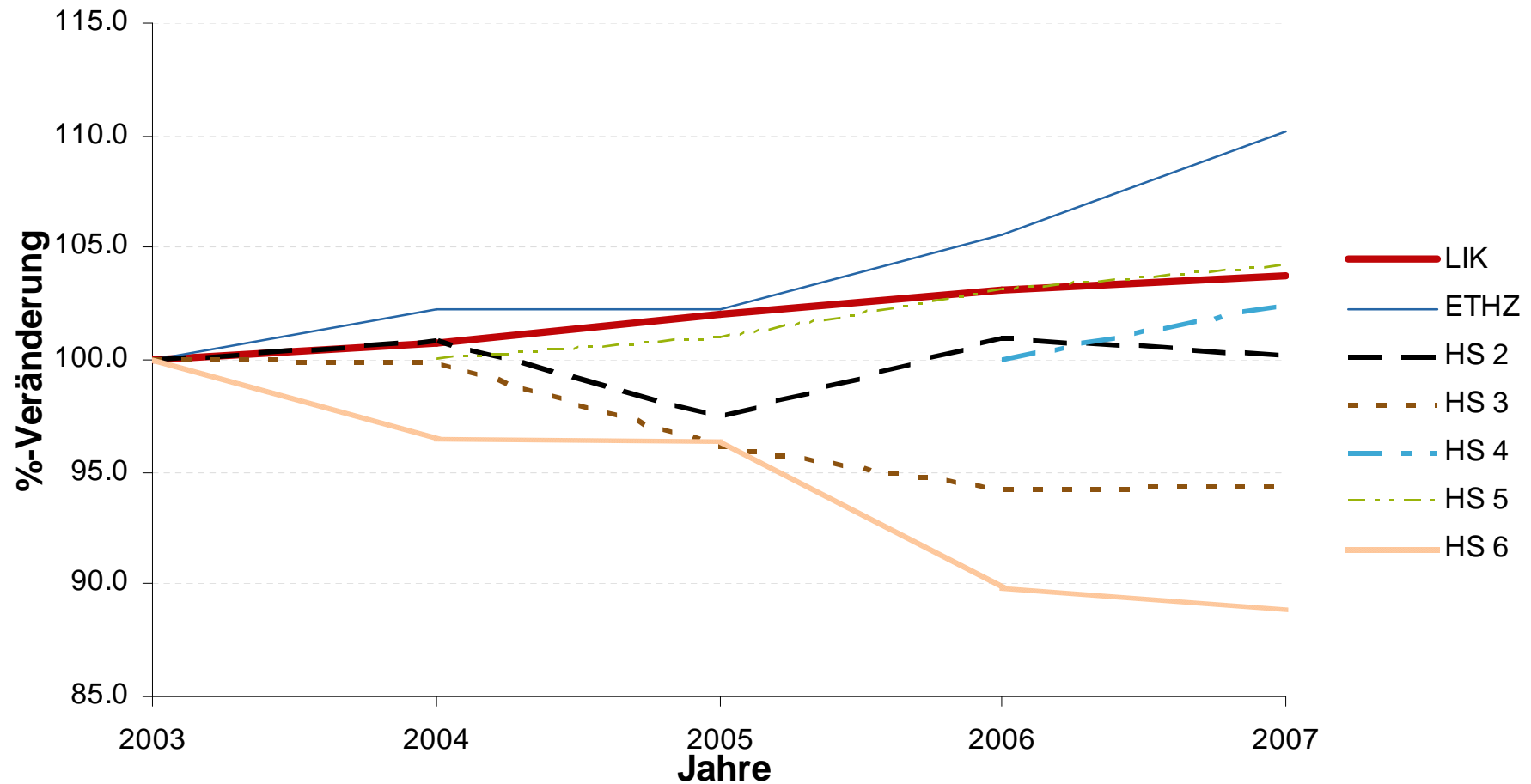
3. Gesamtübersicht und Lohnsummenentwicklung 2003 – 2007

Lohnsummenentwicklung Ausserordentlicher Professor



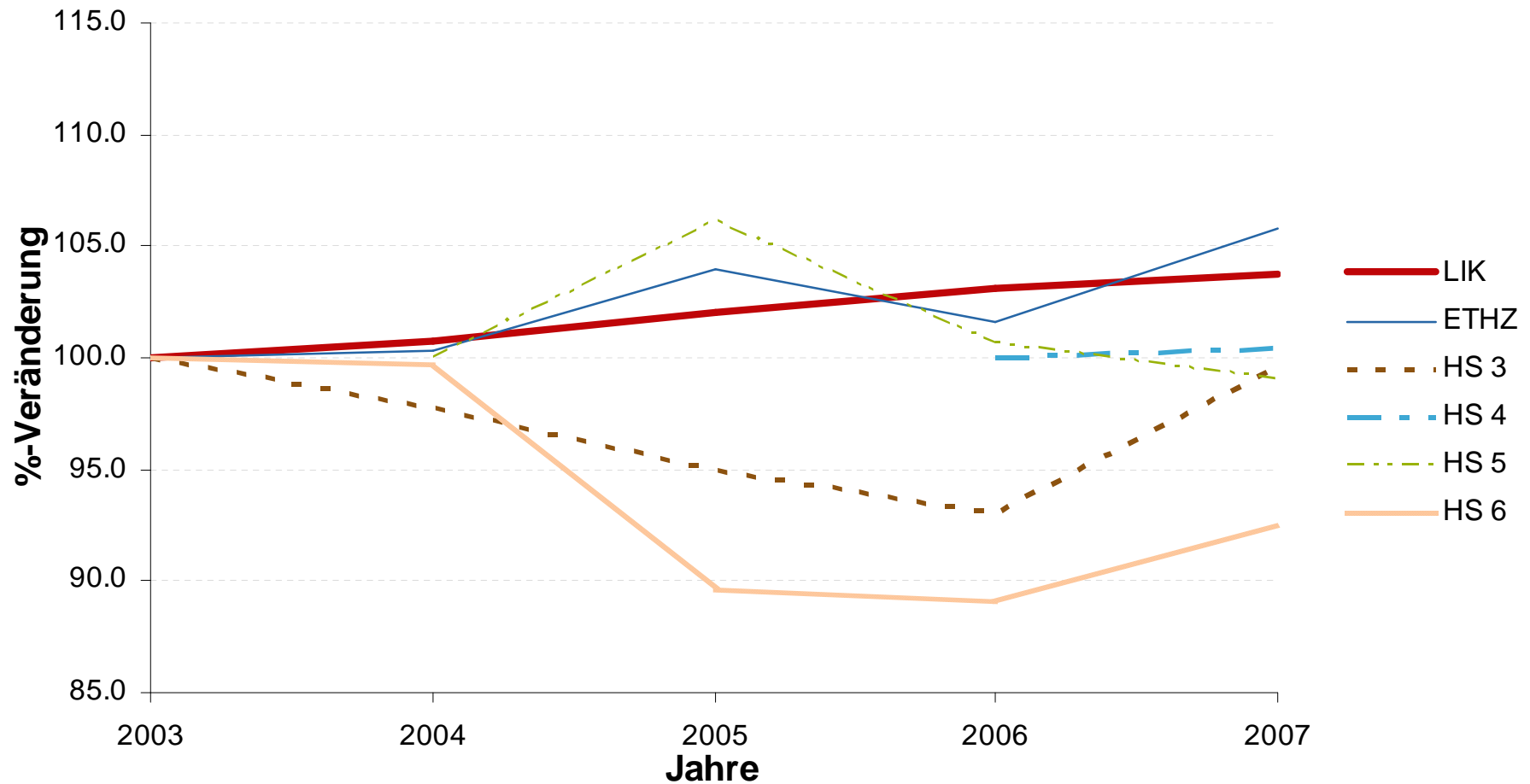
3. Gesamtübersicht und Lohnsummenentwicklung 2003 – 2007

Lohnsummenentwicklung Senior Scientist II



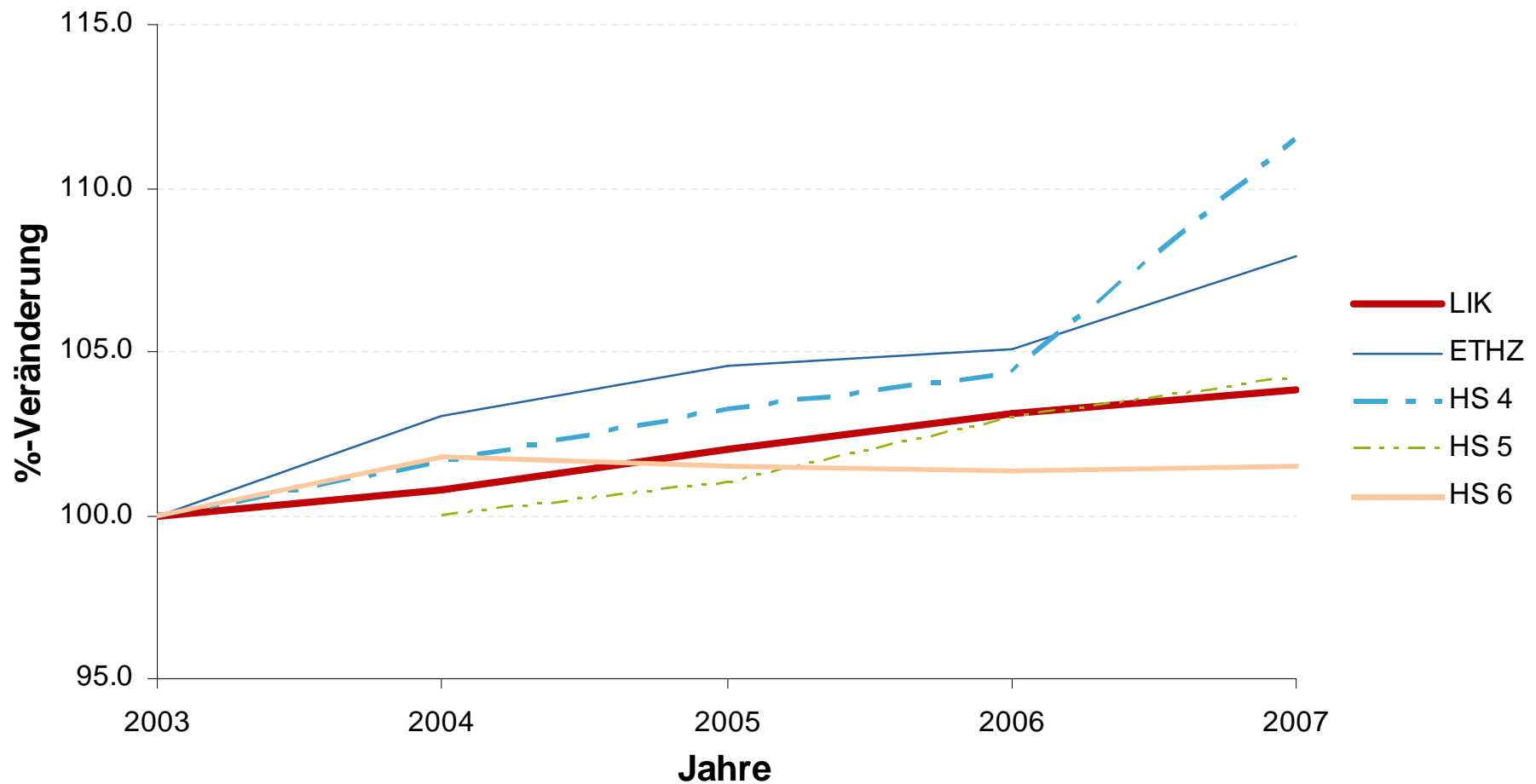
3. Gesamtübersicht und Lohnsummenentwicklung 2003 – 2007

Lohnsummenentwicklung Senior Scientist I



3. Gesamtübersicht und Lohnsummenentwicklung 2003 – 2007

Lohnsummenentwicklung leitende Funktion Verwaltung



Lohnvergleiche je Funktion 2007



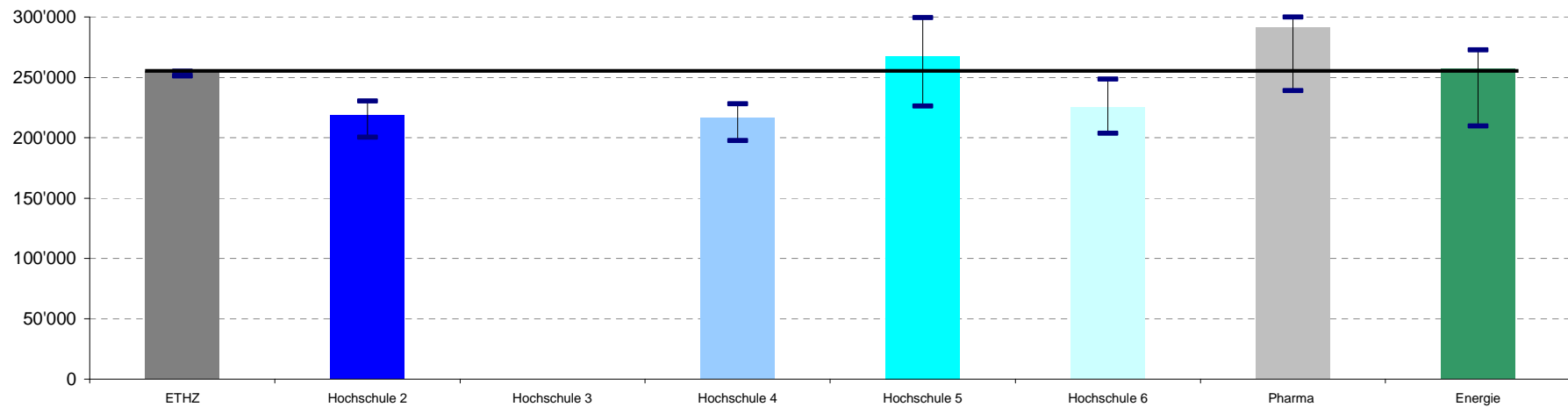
4. Lohnvergleich je Funktion 2007

Ordentliche Professur

STRATA - Wert: 72

Vergleichsorganisation / Vergleichsmarkt	Statistische Werte	Jahressalär	Vergleichsorganisation / Vergleichsmarkt	Statistische Werte	Jahressalär
ETHZ	1. Quartil	251'225	Hochschule 5	1. Quartil	226'147
	Median	255'084		Median	267'603
	3. Quartil	255'235		3. Quartil	299'383
Hochschule 2	1. Quartil	200'371	Hochschule 6	1. Quartil	203'505
	Median	218'738		Median	224'930
	3. Quartil	230'426		3. Quartil	248'513
Hochschule 3	1. Quartil		Pharma	1. Quartil	239'000
	Median	n.a.		Median	291'415
	3. Quartil			3. Quartil	300'000
Hochschule 4	1. Quartil	197'621	Energie	1. Quartil	209'735
	Median	216'332		Median	257'122
	3. Quartil	228'093		3. Quartil	272'772

Jahressalär Benchmark



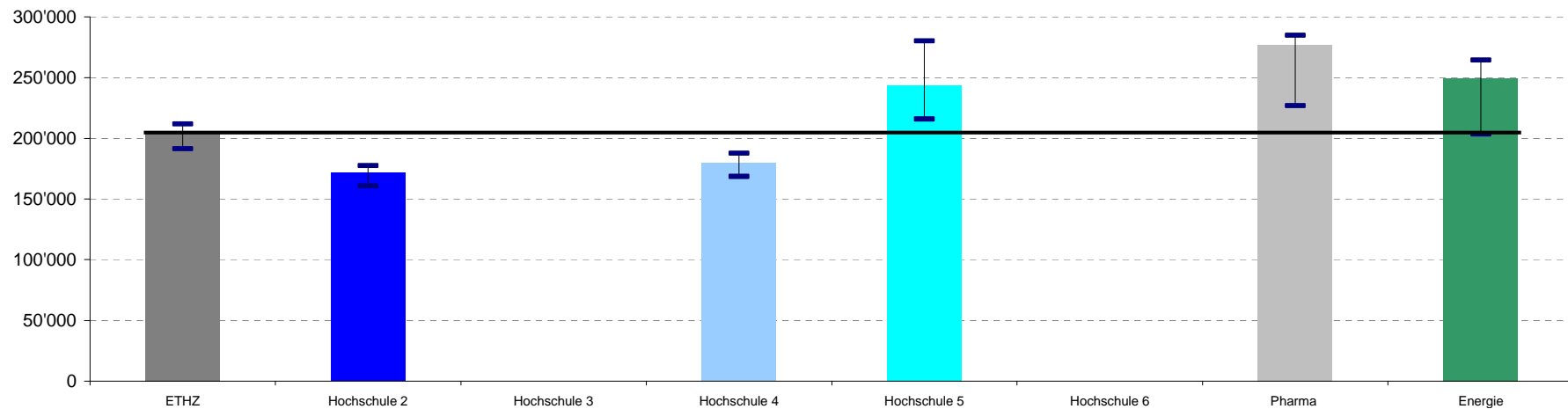
4. Lohnvergleich je Funktion 2007

Ausserordentliche Professur

STRATA - Wert: 70

Vergleichsorganisation / Vergleichsmarkt	Statistische Werte	Jahressalär	Vergleichsorganisation / Vergleichsmarkt	Statistische Werte	Jahressalär
ETHZ	1. Quartil	191'427	Hochschule 5	1. Quartil	215'834
	Median	203'989		Median	243'711
	3. Quartil	211'708		3. Quartil	280'328
Hochschule 2	1. Quartil	160'866	Hochschule 6	1. Quartil	
	Median	171'635		Median	
	3. Quartil	177'644		3. Quartil	
Hochschule 3	1. Quartil		Pharma	1. Quartil	227'050
	Median	n.a.		Median	276'844
	3. Quartil			3. Quartil	285'000
Hochschule 4	1. Quartil	168'594	Energie	1. Quartil	203'443
	Median	179'452		Median	249'408
	3. Quartil	187'719		3. Quartil	264'589

Jahressalär Benchmark



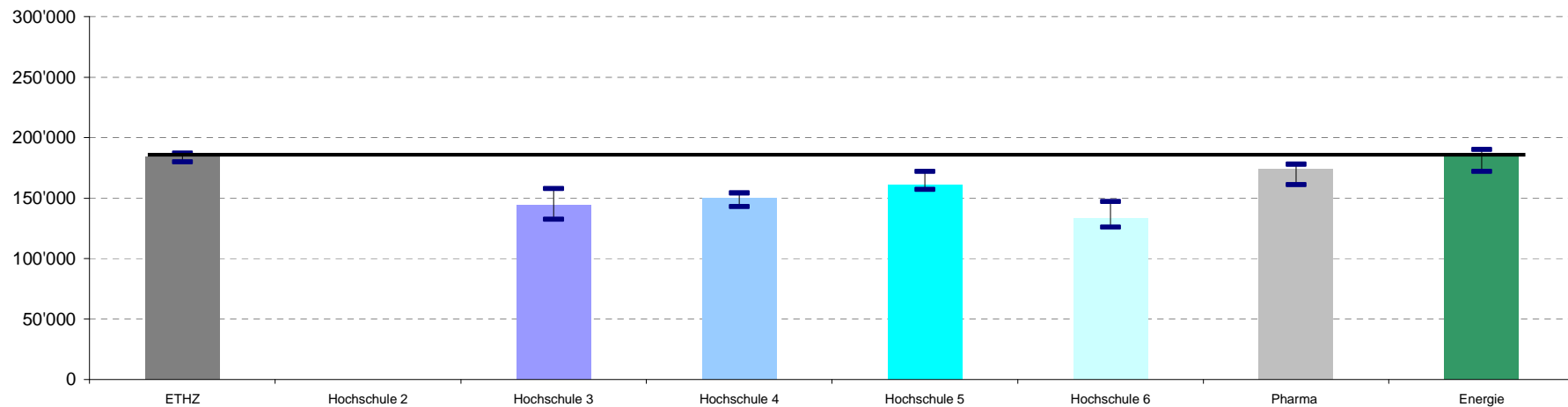
4. Lohnvergleich je Funktion 2007

Senior Scientist II

STRATA - Wert: 58

Vergleichsorganisation / Vergleichsmarkt	Statistische Werte	Jahressalär	Vergleichsorganisation / Vergleichsmarkt	Statistische Werte	Jahressalär
ETHZ	1. Quartil	179'758	Hochschule 5	1. Quartil	156'968
	Median	184'609		Median	161'213
	3. Quartil	187'215		3. Quartil	171'924
Hochschule 2	1. Quartil		Hochschule 6	1. Quartil	125'980
	Median	n.a.		Median	133'480
	3. Quartil			3. Quartil	147'071
Hochschule 3	1. Quartil	132'342	Pharma	1. Quartil	161'000
	Median	143'996		Median	174'000
	3. Quartil	157'804		3. Quartil	178'000
Hochschule 4	1. Quartil	142'862	Energie	1. Quartil	172'103
	Median	149'862		Median	186'000
	3. Quartil	154'205		3. Quartil	190'276

Jahressalär Benchmark



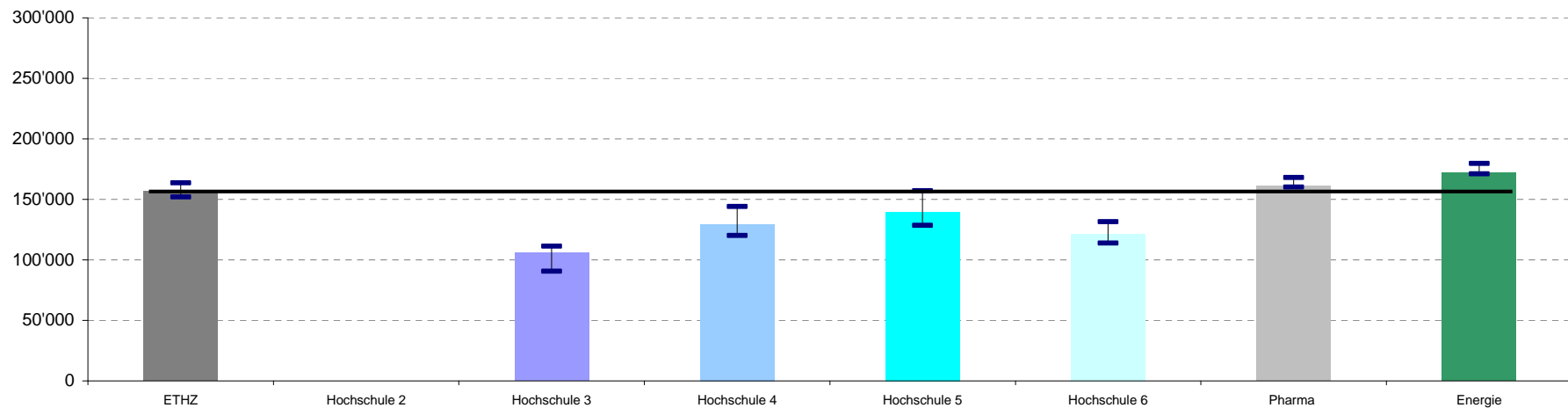
4. Lohnvergleich je Funktion 2007

Senior Scientist I

STRATA - Wert: 51

Vergleichsorganisation / Vergleichsmarkt	Statistische Werte	Jahressalär	Vergleichsorganisation / Vergleichsmarkt	Statistische Werte	Jahressalär
ETHZ	1. Quartil	152'049	Hochschule 5	1. Quartil	128'487
	Median	156'446		Median	139'313
	3. Quartil	163'393		3. Quartil	157'133
Hochschule 2	1. Quartil		Hochschule 6	1. Quartil	113'800
	Median	n.a.		Median	121'349
	3. Quartil			3. Quartil	131'357
Hochschule 3	1. Quartil	90'523	Pharma	1. Quartil	160'000
	Median	105'840		Median	161'000
	3. Quartil	111'316		3. Quartil	168'000
Hochschule 4	1. Quartil	119'955	Energie	1. Quartil	171'035
	Median	129'584		Median	172'103
	3. Quartil	144'116		3. Quartil	179'586

Jahressalär Benchmark



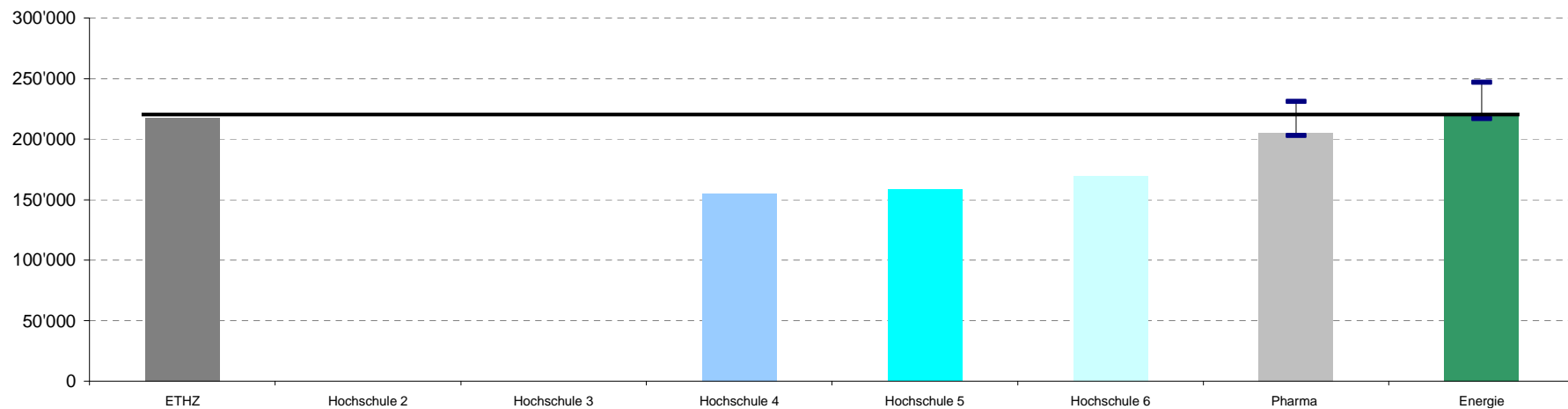
4. Lohnvergleich je Funktion 2007

Leitende Funktion Verwaltung

STRATA - Wert: 69

Vergleichsorganisation / Vergleichsmarkt	Statistische Werte	Jahressalär	Vergleichsorganisation / Vergleichsmarkt	Statistische Werte	Jahressalär
ETHZ	1. Quartil		Hochschule 5	1. Quartil	
	Median	217'647		Median	158'337
	3. Quartil			3. Quartil	
Hochschule 2	1. Quartil		Hochschule 6	1. Quartil	
	Median	n.a.		Median	169'599
	3. Quartil			3. Quartil	
Hochschule 3	1. Quartil		Pharma	1. Quartil	203'000
	Median	n.a.		Median	205'000
	3. Quartil			3. Quartil	231'000
Hochschule 4	1. Quartil		Energie	1. Quartil	217'000
	Median	155'015		Median	219'138
	3. Quartil			3. Quartil	246'931

Jahressalär Benchmark



4. Lohnvergleich je Funktion 2007

Abweichung Jahresgesamtlohn ETHZ – Jahresgesamtlohn Vergleichsmärkte 2007

STRATA	Funktionsbezeichnung	ETHZ Jahres- gesamtlohn	Hochschule 2		Hochschule 3		Hochschule 4	
			Jahres- gesamtlohn	Abweichung in %	Jahres- gesamtlohn	Abweichung in %	Jahres- gesamtlohn	Abweichung in %
72	Ordentliche Professur	CHF 255'084	CHF 218'738	-14%			CHF 216'332	-15%
70	Ausserordentliche Professur	CHF 203'989	CHF 171'635	-16%			CHF 179'452	-12%
69	Leitende Funktion Verwaltung	CHF 217'647					CHF 155'015	-29%
58	Senior Scientist II	CHF 184'609	CHF 128'827	-30%	CHF 143'996	-22%	CHF 149'862	-19%
51	Senior Scientist I	CHF 156'446			CHF 105'840	-32%	CHF 129'584	-17%

STRATA	Funktionsbezeichnung	Hochschule 5		Hochschule 6		Pharma		Energie	
		Jahres- gesamtlohn	Abweichung in %	Jahres- gesamtlohn	Abweichung in %	Jahres- gesamtlohn	Abweichung in %	Jahres- gesamtlohn	Abweichung in %
72	Ordentliche Professur	CHF 267'603	5%	CHF 224'930	-12%	CHF 291'415	14%	CHF 257'122	1%
70	Ausserordentliche Professur	CHF 243'711	19%			CHF 276'844	36%	CHF 249'408	22%
69	Leitende Funktion Verwaltung	CHF 158'337	-27%	CHF 169'599	-22%	CHF 205'000	-6%	CHF 219'138	1%
58	Senior Scientist II	CHF 161'213	-13%	CHF 133'480	-28%	CHF 174'000	-6%	CHF 186'000	1%
51	Senior Scientist I	CHF 139'313	-11%	CHF 121'349	-22%	CHF 161'000	3%	CHF 172'103	10%

Feststellungen

5

5. Feststellungen

Feststellungen zum Lohnvergleich

- Die Entlohnung der verschiedenen Funktionen ist sowohl im Vergleichsmarkt Hochschulen als auch gegenüber den Vergleichsmärkten Pharma und Energie grundsätzlich kompetitiv.
- Die Varianz in der Entlohnung bei der ETHZ ist im Vergleich gering. Diese Homogenität ist ein Indiz dafür, dass die Entlohnung weitgehend unabhängig von individuellen Leistungskomponenten, Erfahrung etc. ist.
- Die Entlohnung der „leitenden Funktion Verwaltung“ liegt klar über dem Vergleichsmarkt „Hochschulen“. Die Stichprobe bei den einzelnen Hochschulen ist jeweils $n=1$
- Die Lohnsummenentwicklung über die Jahre 2003 – 2007 lag insgesamt über der Teuerung.
- Die individuell unterschiedlichen Auswirkungen aufgrund des Primatwechsels der PUBLICA im Jahr 2008 sind in unserer Analyse nicht berücksichtigt.

Vielen Dank.



Peter Seiler
Director
PricewaterhouseCoopers AG
Bahnhofplatz 10
3001 Bern

peter.seiler@ch.pwc.com
Telefon 058 792 77 56



Philip Sommer
Consultant
PricewaterhouseCoopers AG
Bahnhofplatz 10
3001 Bern

philip.sommer@ch.pwc.com
Telefon 058 792 75 28